



ที่ พย ๐๐๑๙.๒/ว ๓๙๙ ๖

ศาลากลางจังหวัดพะเยา
ถนนพหลโยธิน พย ๕๖๐๐๐

๑๖ เมษายน ๒๕๖๔

เรื่อง การน้อมนำแนวพระราชดำริของสมเด็จพระกนิษฐาธิราชเจ้า กรมสมเด็จพระเทพรัตนราชสุดาฯ สยามบรมราชกุมารี สร้างความมั่นคงทางอาหาร สู่ปฏิบัติการ ๙๐ วัน ปลุกผักสวนครัวเพื่อสร้างความมั่นคงทางอาหาร รอบ ๒

เรียน นายอำเภอทุกอำเภอ

อ้างถึง หนังสือจังหวัดพะเยา ด่วนที่สุด ที่ พย ๐๐๑๙.๑/ว ๔๐๘๑ ลงวันที่ ๙ มีนาคม ๒๕๖๔

- สิ่งที่ส่งมาด้วย ๑. แนวทางการประกวดคลิปวิดีโอและการมอบรางวัลเชิดชูเกียรติฯ จำนวน ๑ ชุด
๒. แบบบันทึกการคัดเลือกบุคคลต้นแบบและเชิดชูเกียรติฯ จำนวน ๑ ชุด

ตามหนังสือที่อ้างถึง จังหวัดพะเยาแจ้งแนวทางการดำเนินงานการน้อมนำแนวพระราชดำริของสมเด็จพระกนิษฐาธิราชเจ้า กรมสมเด็จพระเทพรัตนราชสุดาฯ สยามบรมราชกุมารี สร้างความมั่นคงทางอาหาร สู่ปฏิบัติการ ๙๐ วัน ปลุกผักสวนครัวเพื่อสร้างความมั่นคงทางอาหาร รอบ ๒ โดยกำหนดให้มีการดำเนินการระหว่างวันที่ ๑ กุมภาพันธ์ - ๓๑ มีนาคม ๒๕๖๔ นั้น

เพื่อสร้างขวัญและกำลังใจให้แก่ผู้ปฏิบัติงานในการขับเคลื่อนการน้อมนำแนวพระราชดำริของสมเด็จพระกนิษฐาธิราชเจ้า กรมสมเด็จพระเทพรัตนราชสุดาฯ สยามบรมราชกุมารี สร้างความมั่นคงทางอาหารสู่ปฏิบัติการ ๙๐ วัน ปลุกผักสวนครัวเพื่อสร้างความมั่นคงทางอาหาร รอบ ๒ ได้อย่างเป็นรูปธรรมและสร้างต้นแบบของคนที่มีความดีเยี่ยมและเป็นที่ยอมรับแก่สาธารณชน จึงขอให้อำเภอมอบหมายสำนักงานพัฒนาชุมชนอำเภอดำเนินการ ดังนี้

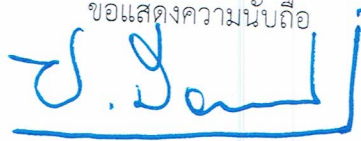
๑. รณรงค์ สร้างกระแส และกระตุ้นการรับรู้การน้อมนำแนวพระราชดำริของสมเด็จพระกนิษฐาธิราชเจ้า กรมสมเด็จพระเทพรัตนราชสุดาฯ สยามบรมราชกุมารี สร้างความมั่นคงทางอาหารสู่ปฏิบัติการ ๙๐ วัน ปลุกผักสวนครัวเพื่อสร้างความมั่นคงทางอาหาร โดยขอให้เชิญชวนผู้สนใจจัดทำคลิปวิดีโอรณรงค์การน้อมนำแนวพระราชดำริของสมเด็จพระกนิษฐาธิราชเจ้า กรมสมเด็จพระเทพรัตนราชสุดาฯ สยามบรมราชกุมารี สร้างความมั่นคงทางอาหารสู่ปฏิบัติการ ๙๐ วัน ปลุกผักสวนครัวเพื่อสร้างความมั่นคงทางอาหาร รอบ ๒ จำนวน ๔ ประเภท ได้แก่ ๑) ประเภทพัฒนากร ๒) ประเภทผู้นำและผู้สนใจทั่วไป ๓) ประเภทบุคลากรองค์กรปกครองส่วนท้องถิ่น (อปท.) และ ๔) ประเภทศาสนสถานหรือสถานศึกษา รายละเอียดตามแนวทางการคัดเลือกสิ่งที่ส่งมาด้วย ๑ และขอให้ผู้ส่งผลงานเข้าประกวดอัพโหลดคลิปวิดีโอผ่าน You Tube และ คัดลอก URL ส่งไปที่อีเมล cddpr.contest@gmail.com พร้อมระบุชื่อผลงาน และชื่อ-สกุล รายละเอียดในการติดต่อไปพร้อมด้วย โดยส่งผลงานได้ตั้งแต่วันที่ ๕ มีนาคม - ๓๑ มีนาคม ๒๕๖๔

/๒. คัดเลือก...

๒. คัดเลือกบุคคลต้นแบบและเชิดชูเกียรติ จำนวน ๔ ประเภท ได้แก่ ๑) ประเภทองค์กรปกครองส่วนท้องถิ่นต้นแบบ ๒) ประเภทผู้นำทางศาสนา ๓) ประเภทหมู่บ้านที่มีความมั่นคงทางอาหาร และ ๔) ประเภทบ้านพักข้าราชการกรมการพัฒนาชุมชน โดยให้ดำเนินการคัดเลือกตามแนวทางการคัดเลือกบุคคลต้นแบบและเชิดชูเกียรติ รายละเอียดตามสิ่งที่ส่งมาด้วย ๑ และจัดทำบันทึกการคัดเลือกบุคคลต้นแบบและเชิดชูเกียรติ ตามเอกสารสิ่งที่ส่งมาด้วย ๒ จัดส่งให้สำนักงานพัฒนาชุมชนจังหวัดภายในวันศุกร์ที่ ๒๓ เมษายน ๒๕๖๔

จึงเรียนมาเพื่อพิจารณาดำเนินการ

ขอแสดงความนับถือ



(นายชุตีเดช มีจันทร์)

รองผู้ว่าราชการจังหวัด รักษาการแทน
ผู้ว่าราชการจังหวัดพะเยา

สำนักงานพัฒนาชุมชนจังหวัด
กลุ่มงานส่งเสริมการพัฒนาชุมชน
โทร./โทรสาร ๐-๕๔๔๔-๙๕๔๔

เศรษฐกิจฐานรากมั่นคงและชุมชนพึ่งตนเองได้
ภายในปี ๒๕๖๕



Change for Good

แนวทางการประกวดคลิปวิดีโอและการมอบรางวัลเชิดชูเกียรติ

๑. วัตถุประสงค์

๑.๑ เพื่อสร้างขวัญและกำลังใจให้ผู้มีส่วนร่วมในการขับเคลื่อนปฏิบัติการ ๙๐ วัน “ปลูกผักสวนครัว เพื่อสร้างความมั่นคงทางอาหาร รอบ ๒” ได้อย่างเป็นรูปธรรม

๑.๒ เพื่อสร้างต้นแบบในการขับเคลื่อนปฏิบัติการ ๙๐ วัน “ปลูกผักสวนครัว เพื่อสร้างความมั่นคงทางอาหาร รอบ ๒” ที่มีผลงานดีเยี่ยมและเป็นที่ยอมรับแก่สาธารณชน

๒. แนวทางการประกวดคลิปวิดีโอและการมอบรางวัลเชิดชูเกียรติ

๒.๑ การประกวดคลิปวิดีโอ รมรณรงค์การน้อมนำแนวพระราชดำริของสมเด็จพระกนิษฐาธิราชเจ้า กรมสมเด็จพระเทพรัตนราชสุดาฯ สยามบรมราชกุมารี สร้างความมั่นคงทางอาหารสู่ปฏิบัติการ ๙๐ วัน ปลูกผักสวนครัวเพื่อสร้างความมั่นคงทางอาหาร รอบ ๒

๒.๑.๑ ประเภทรางวัล แบ่งออกเป็น ๔ ประเภทรางวัล ดังนี้

ประเภทรางวัล	ชื่อรางวัล	จำนวนรางวัล	การเชิดชูเกียรติ
๑. พัฒนาการ (คนละ ๑ คลิป) - นักวิชาการพัฒนาชุมชน - เจ้าพนักงานพัฒนาชุมชน - อาสาพัฒนา (อสพ.)	ผู้ชนะเลิศการประกวด คลิปวิดีโอ “รณรงค์ปลูกผักสวนครัว เพื่อสร้างความมั่นคง ทางอาหาร รอบ ๒” ประเภทพัฒนาการ	- รางวัลชนะเลิศ โล่รางวัล จำนวน ๑ รางวัล - รางวัลรองชนะเลิศอันดับ ๑ โล่รางวัล จำนวน ๑ รางวัล - รางวัลรองชนะเลิศอันดับ ๒ โล่รางวัล จำนวน ๑ รางวัล - รางวัลชมเชย เกียรติบัตร จำนวน ๑๐ รางวัล	ประกาศผลการคัดเลือก และลงนามโล่รางวัล/ ใบประกาศโดย รมว.มท
๒. ผู้นำและผู้สนใจทั่วไป (คนละ ๑ คลิป) กำนัน ผู้ใหญ่บ้าน ผู้นำ และประชาชนทั่วไป	ผู้ชนะเลิศการประกวด คลิปวิดีโอ “รณรงค์ปลูกผักสวนครัว เพื่อสร้างความมั่นคง ทางอาหาร รอบ ๒” ประเภทผู้นำและผู้สนใจ ทั่วไป	- รางวัลชนะเลิศ โล่รางวัล จำนวน ๑ รางวัล - รางวัลรองชนะเลิศอันดับ ๑ โล่รางวัล จำนวน ๑ รางวัล - รางวัลรองชนะเลิศอันดับ ๒ โล่รางวัล จำนวน ๑ รางวัล - รางวัลชมเชย เกียรติบัตร จำนวน ๑๐ รางวัล	ประกาศผลการคัดเลือก และลงนามโล่รางวัล/ ใบประกาศโดย รมว.มท
๓. บุคลากรองค์กรปกครอง ส่วนท้องถิ่น (อปท.) (คนละ ๑ คลิป) บุคลากร ให้รวมถึง ข้าราชการ/ลูกจ้าง/ พนักงานราชการ/ สมาชิก อปท.	ผู้ชนะเลิศการประกวด คลิปวิดีโอ “รณรงค์ปลูกผักสวนครัว เพื่อสร้างความมั่นคง ทางอาหาร รอบ ๒” ประเภทบุคลากรองค์กร ปกครองส่วนท้องถิ่น	- รางวัลชนะเลิศ โล่รางวัล จำนวน ๑ รางวัล - รางวัลรองชนะเลิศอันดับ ๑ โล่รางวัล จำนวน ๑ รางวัล - รางวัลรองชนะเลิศอันดับ ๒ โล่รางวัล จำนวน ๑ รางวัล - รางวัลชมเชย เกียรติบัตร จำนวน ๑๐ รางวัล	ประกาศผลการคัดเลือก และลงนามโล่รางวัล/ ใบประกาศโดย รมว.มท
๔. ศาสนสถานหรือ สถานศึกษา (สถานที่ละ ๑ คลิป)	ผู้ชนะเลิศการประกวด คลิปวิดีโอ	- รางวัลชนะเลิศ โล่รางวัล จำนวน ๑ รางวัล	ประกาศผลการคัดเลือก และลงนามโล่รางวัล/ ใบประกาศโดย รมว.มท

ประเภทรางวัล	ชื่อรางวัล	จำนวนรางวัล	การเชิดชูเกียรติ
	“รณรงค์ปลูกผักสวนครัวเพื่อสร้างความมั่นคงทางอาหาร รอบ ๒” ประเภทศาสนสถานหรือสถานศึกษา	- รางวัลรองชนะเลิศอันดับ ๑ โล่รางวัล จำนวน ๑ รางวัล - รางวัลรองชนะเลิศอันดับ ๒ โล่รางวัล จำนวน ๑ รางวัล - รางวัลชมเชย เกียรติบัตร จำนวน ๑๐ รางวัล	

๒.๑.๒ หลักเกณฑ์และเงื่อนไขการส่งผลงานคลิปวิดีโอเข้าประกวด

- ๑) ผู้ส่งผลงานเข้าประกวดจะต้องจัดทำคลิปวิดีโอ มีเนื้อหาความคิดสร้างสรรค์ และมีเทคนิคการเล่าเรื่อง และสอดคล้องกับแนวคิดเกี่ยวกับการรณรงค์การปลูกผักสวนครัวเพื่อสร้างความมั่นคงทางอาหาร รอบ ๒ ความยาว ๑ - ๓ นาที ไม่จำกัดความคิดสร้างสรรค์และรูปแบบการนำเสนอ โดยต้องมีรายละเอียดสำคัญปรากฏอยู่ในคลิปวิดีโออย่างน้อยได้แก่ ชื่อชุมชน/หมู่บ้าน ตำบล อำเภอ และจังหวัด
- ๒) ผู้ส่งผลงานต้อง “ตั้งชื่อผลงาน” ที่ส่งเข้าประกวดอย่างสร้างสรรค์ง่ายต่อการจดจำระบุชื่อ - นามสกุลจริง และหมายเลขโทรศัพท์ที่สามารถติดต่อได้ หากเป็นบุคลากรกรมการพัฒนาชุมชนจะต้องระบุสังกัดปัจจุบันในวันที่ส่งผลงานมาพร้อมกันด้วย
- ๓) ผู้ส่งผลงานเข้าประกวดสามารถส่งคลิปวิดีโอได้เพียงประเภทใดประเภทหนึ่งเท่านั้น
- ๔) ห้ามใช้ชื่อผู้อื่นส่งผลงานโดยเด็ดขาด กรณีผลงานใดมีข้อสงสัยคณะกรรมการอาจใช้ดุลยพินิจเชิญผู้ส่งผลงานเข้าชี้แจง และในกรณีที่ได้รับรางวัลจะต้องแสดงสำเนาบัตรประชาชน หรือบัตรประจำตัวอื่นที่ออกให้โดยทางราชการ เพื่อยืนยันการรับรางวัล ทั้งนี้ หากผู้ส่งผลงานไม่แจ้งชื่อ - สกุล รวมถึงที่อยู่ในการติดต่อและหมายเลขโทรศัพท์อาจถูกตัดสิทธิ์ในการพิจารณาผลงาน
- ๕) คลิปวิดีโอที่ส่งเข้าประกวดต้องเป็นผลงานสร้างสรรค์ชิ้นใหม่ ไม่เคยเผยแพร่ในที่สาธารณะการนำไปใช้ในเชิงพาณิชย์ หรือได้รับรางวัลจากการประกวดใด ๆ มาก่อน
- ๖) คลิปวิดีโอที่ส่งเข้าประกวดทุกผลงาน กรมการพัฒนาชุมชนมีสิทธิ์สามารถนำไปทำซ้ำ ดัดแปลง เผยแพร่เพื่อประชาสัมพันธ์ที่ไม่ใช่เชิงพาณิชย์ ทั้งช่องทางออนไลน์และออฟไลน์ โดยไม่ต้องจ่ายค่าตอบแทนแก่เจ้าของคลิปวิดีโอ
- ๗) รูปแบบที่นำเสนอจะต้องมีความเหมาะสม ไม่สื่อบไปในทางลามกอนาจาร หมิ่นประมาทผู้อื่น สร้างความขัดแย้งล้อแหลมต่อกฎหมาย หรือขัดต่อศีลธรรมอันดีงามของสังคม
- ๘) ผู้ส่งผลงานเข้าประกวดจะต้องรับผิดชอบต่อลิขสิทธิ์ของข้อมูล ได้แก่ เนื้อหา ภาพ เสียงหรืออื่น ๆ ที่ใช้ในการผลิตผลงาน ต้องไม่ละเมิดกฎหมายทรัพย์สินทางปัญญา และการกระทำความผิดตาม พรบ.คอมพิวเตอร์ ในกรณีที่มีการละเมิดลิขสิทธิ์ หรือการดำเนินการที่ไม่ถูกต้องตามกฎหมายของผู้ส่งผลงานเข้าประกวด กรมการพัฒนาชุมชนและผู้ดำเนินการจัดประกวดไม่มีส่วนรับผิดชอบใด ๆ ทั้งสิ้น
- ๙) ในกรณีที่คณะกรรมการตรวจพบ หรือทราบในภายหลังว่าผู้เข้ารอบไม่ปฏิบัติตามกติกา เงื่อนไข หรือปกปิดข้อเท็จจริง คณะกรรมการสามารถตัดสิทธิ์ผู้เข้ารอบได้ทันที และผู้เข้ารอบไม่มีสิทธิ์เรียกค่าเสียหายไม่ว่ากรณีใด ๆ ทั้งสิ้น และกรมการพัฒนาชุมชนสามารถฟ้องร้องเรียก ค่าเสียหายและดำเนินการทางกฎหมายกับผู้เข้ารอบได้ อนึ่ง หากมีการตรวจสอบพบการทำผิดกติกาหรือละเมิดลิขสิทธิ์ ภายหลังการประกาศผลการตัดสิน กรมการพัฒนาชุมชนจะเรียกคืนรางวัลทุกกรณี
- ๑๐) สามารถถ่ายทำได้โดยไม่จำกัดอุปกรณ์ อาทิ กล้องโทรศัพท์มือถือ กล้องถ่ายรูป กล้องวิดีโอ ฯลฯ และไม่จำกัดเทคนิคการถ่ายทำ ความละเอียดของไฟล์ผลงานไม่ต่ำกว่า ๑๒๘๐ x ๗๒๐p ประเภทไฟล์ mp๔/mov/wmv

๑๑) ผู้ส่งผลงานจะต้องอัปโหลดคลิปวิดีโอ ผ่าน YouTube และ คัดลอก URL ส่งไปที่อีเมล cddpr.contest@gmail.com พร้อมระบุชื่อผลงาน และชื่อ-สกุล รายละเอียดในการติดต่อมาพร้อมกันด้วย โดยส่งผลงานได้ตั้งแต่วันที่ ๕ มีนาคม - ๓๑ มีนาคม ๒๕๖๔

๒.๑.๓ แนวทางการประกวดผลงานคลิปวิดีโอเข้าประกวด

๑) ผู้ส่งผลงานดำเนินการอัปโหลดคลิปวิดีโอ ผ่าน YouTube ระหว่างวันที่ ๕ - ๓๑ มีนาคม ๒๕๖๔

๒) คณะกรรมการดำเนินการคัดเลือกคลิปวิดีโอที่อัปโหลดผ่าน YouTube ตามหลักเกณฑ์และเงื่อนไขการส่งผลงานคลิปวิดีโอเข้าประกวด ในหัวข้อ ๑.๑.๒ โดยผลงานที่ผ่านรอบคัดเลือก จะถูกนำมาจัดกลุ่ม ๔ ประเภท ได้แก่ (๑) พัฒนาการ (๒) ผู้นำและผู้สนใจทั่วไป (๓) บุคลากรองค์กรปกครองส่วนท้องถิ่น (อปท.) และ (๔) ศาสนสถานหรือสถานศึกษา เพื่อเผยแพร่ใน Youtube ของกรมการพัฒนาชุมชน และนำ Link ไปเผยแพร่ใน Fanpage กรมการพัฒนาชุมชน (www.facebook.com/prcdd) เพื่อให้ผู้เข้าชมทั่วไป ร่วมกด Like และ Share ให้คะแนน ได้ตั้งแต่วันที่ ๕ - ๓๐ เมษายน ๒๕๖๔

๓) คณะกรรมการฯ คัดเลือกคลิปวิดีโอที่มีจำนวน Like และ Share สูงสุด ๒ ลำดับมาทำการรีวิว เพื่อเชิญชวนให้ผู้สนใจเข้ามาชมคลิปวิดีโอ และมีการ Share ต่อให้เพื่อนๆ โดยคณะกรรมการฯ จะทำการรีวิวคลิปวิดีโอทุกอาทิตย์ โดยเริ่มตั้งแต่วันที่ ๕ - ๓๐ เมษายน ๒๕๖๔

๔) คณะกรรมการฯ ดำเนินการคัดเลือกคลิปวิดีโอที่มีความคิดสร้างสรรค์ และมีเทคนิคการเล่าเรื่อง และสอดคล้องกับแนวคิดเกี่ยวกับการรณรงค์การปลูกผักสวนครัวเพื่อสร้างความมั่นคงทางอาหาร รอบ ๒ จำนวน ๔ ประเภท ได้แก่ (๑) พัฒนาการ (๒) ผู้นำและผู้สนใจทั่วไป (๓) บุคลากรองค์กรปกครองส่วนท้องถิ่น (อปท.) และ (๔) ศาสนสถานหรือสถานศึกษา ในระหว่างวันที่ ๑ - ๑๕ พฤษภาคม ๒๕๖๔

๕) คณะกรรมการฯ ดำเนินการประกาศผลการตัดสินผ่านเว็บไซต์สำนักงานพัฒนาชุมชนจังหวัดพะเยา www.facebook.com/prcdd ในวันที่ ๑๖ พฤษภาคม ๒๕๖๔ ทั้งนี้ ผลการตัดสินของคณะกรรมการถือเป็นที่สุด

๒.๒ การคัดเลือกและมอบรางวัลเชิดชูเกียรติ แก่ผู้มีส่วนร่วมในการขับเคลื่อนการดำเนินงาน น้อมนำแนวพระราชดำริของสมเด็จพระกนิษฐาธิราชเจ้า กรมสมเด็จพระเทพรัตนราชสุดาฯ สยามบรมราชกุมารี สร้างความมั่นคงทางอาหารสู่ปฏิบัติการ ๙๐ วัน ปลูกผักสวนครัวเพื่อสร้างความมั่นคงทางอาหาร รอบ ๒

๒.๒.๑ ประเภทรางวัล แบ่งรางวัลออกเป็น ๕ ประเภท ดังนี้

ประเภทรางวัล	ชื่อรางวัล	จำนวนรางวัล	การเชิดชูเกียรติ
๑. ผู้ว่าราชการจังหวัด	บุคคลต้นแบบ “ปลูกผักสวนครัวเพื่อสร้างความมั่นคงทางอาหาร รอบ ๒”	ผวจ.ที่ผ่านเกณฑ์ การคัดเลือก	ประกาศผลการคัดเลือกและ ลงนามโล่รางวัล โดย รว.มท.
๒.องค์กรปกครองส่วนท้องถิ่นต้นแบบ (Best Practice)	องค์กรปกครองส่วนท้องถิ่นต้นแบบ “ปลูกผักสวนครัวเพื่อสร้างความมั่นคงทางอาหาร รอบ ๒”	๑๘ รางวัล (เขตตรวจละ ๑)	ประกาศผลการคัดเลือกและ ลงนามใบประกาศ/โล่รางวัล - ระดับจังหวัด โดย ผวจ. - ระดับประเทศ โดย รว.มท.
๓. ผู้นำทางศาสนา	บุคคลต้นแบบ “ปลูกผักสวนครัวเพื่อสร้างความมั่นคงทางอาหาร รอบ ๒”	๑๘ รางวัล (เขตตรวจละ ๑)	ประกาศผลการคัดเลือกและ ลงนามโล่รางวัล โดย รว.มท.
๔. บ้านพักข้าราชการกรมการพัฒนาชุมชน	บ้านพักข้าราชการต้นแบบ “ปลูกผักสวนครัวเพื่อสร้างความมั่นคงทางอาหาร รอบ ๒”	๑๘ รางวัล (เขตตรวจละ ๑)	ประกาศผลการคัดเลือกและ ลงนามใบประกาศ โดยอธิบดีกรมการพัฒนาชุมชน

ประเภท	เกณฑ์ตัวชี้วัด	แนวทางการคัดเลือกบุคคลต้นแบบ และเชิดชูเกียรติ
<p>๓. ผู้นำทางศาสนา</p>	<p>๑. มีการปลูกพืชผักในบริเวณศาสนสถานของตนเองอย่างน้อย ๑๐ ชนิด สามารถเป็นต้นแบบได้</p> <p>๒. ผลักดันและขยายผลการปลูกพืชผักจากศาสนสถานสู่ชุมชน ให้เกิดผลชัดเจนเป็นรูปธรรมอย่างน้อย ๒ ชุมชน</p> <p>๓. ขับเคลื่อนกิจกรรมในรูปแบบเครือข่าย “บวร/บรม/ครบ” และสามารถเป็นแหล่งเรียนรู้ได้</p>	<p>๑. คณะกรรมการคัดเลือกบุคคลต้นแบบและเชิดชูเกียรติระดับอำเภอคัดเลือกผู้นำทางศาสนา (Best Practice) ตามเกณฑ์ตัวชี้วัด อำเภอละ ๑ รางวัล พร้อมทั้งประกาศผลการคัดเลือกและลงนามในใบประกาศ โดยนายอำเภอ</p> <p>๒. อำเภอส่งผลการการคัดเลือกผู้นำทางศาสนา (Best Practice) ให้คณะกรรมการคัดเลือกบุคคลต้นแบบและเชิดชูเกียรติระดับจังหวัด พิจารณาคัดเลือก (อำเภอละ ๑ รางวัล)</p> <p>๓. คณะกรรมการคัดเลือกบุคคลต้นแบบและเชิดชูเกียรติระดับจังหวัด คัดเลือกผู้นำทางศาสนา (Best Practice) ตามเกณฑ์ตัวชี้วัด จังหวัดละ ๑ รางวัล พร้อมทั้งประกาศผลการคัดเลือกและลงนามในใบประกาศเกียรติบัตรโดยผู้ว่าราชการจังหวัด</p> <p>๔. จังหวัดส่งผลการคัดเลือกผู้นำทางศาสนาต้นแบบ ให้กรมการพัฒนาชุมชนพิจารณาคัดเลือกในระดับประเทศ จำนวน ๑ รางวัล</p> <p>๕. กรมการพัฒนาชุมชนประกาศผลการคัดเลือกและลงนามโล่รางวัลโดยรัฐมนตรีว่าการกระทรวงมหาดไทย</p>
<p>๔. บ้านพักข้าราชการ กรมการพัฒนาชุมชน - บ้านพัก หมายถึง ที่อยู่อาศัยเป็นประจำ ซึ่งรวมถึง คอนโด ห้องเช่า บ้านเช่า - ข้าราชการ ให้รวมถึง พนักงานราชการ ลูกจ้าง อาสาพัฒนา (อสพ.)</p>	<p>๑. มีการปลูกพืชผักสวนครัวบริเวณบ้านพัก อย่างน้อย ๑๐ ชนิด และเป็นแบบอย่างได้</p> <p>๒. สื่อสารสร้างการรับรู้ผ่านช่องทาง Online Facebook Fanpage “ปลูกพืช ปลูกผัก ปลูกรัก กับ พช.” อย่างน้อย ๑ โปสต์ (ภาพ) (เริ่ม ๑ มีนาคม - ๑๕ เมษายน ๒๕๖๔)</p> <p>๓. โปสต์มีความคิดริเริ่มสร้างสรรค์ สวยงาม องค์กรประกอบครบถ้วนทั้งบ้านพัก คน และผักสวนครัว</p>	<p>๑. ผู้ส่งผลงานเข้ารับการคัดเลือกต้องถ่ายภาพและโปสต์ใน Facebook Fanpage “ปลูกพืช ปลูกผัก ปลูกรัก กับ พช.” อย่างน้อย ๓ โปสต์ โดยเริ่มตั้งแต่วันที่ ๑ มีนาคม - ๑๕ เมษายน ๒๕๖๔</p> <p>๒. จังหวัดคัดเลือกรางวัลบ้านพักข้าราชการ กรมการพัฒนาชุมชนต้นแบบ ระดับจังหวัด ๑ รางวัล ตามเกณฑ์ตัวชี้วัด ส่งให้กรมการพัฒนาชุมชนพิจารณาคัดเลือกระดับประเทศ</p> <p>๕. กรมการพัฒนาชุมชนประกาศผลการคัดเลือกและลงนามโล่รางวัล โดยอธิบดีกรมการพัฒนาชุมชน</p>
<p>๕. หมู่บ้านที่มีความมั่นคงทางอาหาร</p>	<p>๑. ร้อยละ ๑๐๐ ของครัวเรือนในหมู่บ้าน ปลูกพืชผักสวนครัวอย่างน้อย ๑๐ ชนิด (ทุกครัวเรือนคือคลังอาหาร) มีความหลากหลาย และมีความเปลี่ยนแปลงชัดเจน (เปรียบเทียบภาพก่อน - หลัง)</p> <p>๒. มีการบริหารจัดการขยะ (๓Rs ได้แก่ การคัดแยกขยะ/การทำถังขยะเปียกลดโลกร้อน/การทำปุ๋ยชีวภาพ) ไม่น้อยกว่าร้อยละ ๙๐ ของครัวเรือนในพื้นที่</p>	<p>๑. คณะกรรมการคัดเลือกบุคคลต้นแบบและเชิดชูเกียรติระดับอำเภอเป็นผู้คัดเลือกตามเกณฑ์ชี้วัด และส่งผลให้จังหวัด</p> <p>๒. จังหวัดประกาศผลการคัดเลือก และลงนามในใบประกาศ โดยผู้ว่าราชการจังหวัด</p> <p>๓. ดำเนินการปักป้าย โดยชุมชน</p>

ประเภท	เกณฑ์ตัวชี้วัด	แนวทางการคัดเลือกบุคคลต้นแบบและเชิดชูเกียรติ
	๓. หมู่บ้านมีกิจกรรม อย่างน้อย ๑ กิจกรรม (ทุกหมู่บ้านคือศูนย์แบ่งปัน) ดังนี้ ๓.๑ มีการสร้างคลังอาหารชุมชนโดยใช้พื้นที่สาธารณประโยชน์ (ครัวชุมชน/ถนนกินได้ ปลอดภัยไร้สารพิษ/ปลูกผักสวนครัวจากศาสนสถานสู่ชุมชน) ๓.๒ มีศูนย์แบ่งปันเมล็ดพันธุ์และต้นกล้า/อพ.สธ./ต้นไม้ในพุทธประวัติหรือวรรณคดี/ต้นไม้ที่ใช้สำหรับย้อมสีผ้า ๓.๓ มีกลุ่มแปรรูปเกี่ยวกับผัก/ตลาดผัก ๔. คนในหมู่บ้านมีรายได้จากการจำหน่ายผลผลิต	

๒.๒.๓ แนวทางการคัดเลือก

ระดับจังหวัด

๑. จังหวัดกำหนดแนวทาง มาตรการ แผนงาน โดยบูรณาการการดำเนินงานและงบประมาณ พร้อมประชาสัมพันธ์ในรูปแบบต่าง ๆ เพื่อผลักดันให้เกิดการขับเคลื่อนและเกิดกระแสการปลูกผักสวนครัว ในอำเภอต่าง ๆ โดยผู้ว่าราชการจังหวัด รองผู้ว่าราชการจังหวัด พัฒนาการจังหวัด และหัวหน้ากลุ่มงาน/หัวหน้าฝ่าย เป็นผู้นำ

๒. จังหวัดดำเนินการแต่งตั้งคณะกรรมการคัดเลือกบุคคลต้นแบบและเชิดชูเกียรติระดับจังหวัด ประกอบด้วย ส่วนราชการ หน่วยงานรัฐวิสาหกิจ ผู้แทนภาคประชาชน หรือผู้ทรงคุณวุฒิที่มีความรู้ มีความพร้อมในการร่วมการขับเคลื่อนงาน ตามที่จังหวัดเห็นว่าเหมาะสม

๓. จัดประชุมคณะกรรมการคัดเลือกฯ เพื่อสร้างความเข้าใจแนวทางและเกณฑ์ในการคัดเลือกบุคคลต้นแบบและเชิดชูเกียรติ ร่วมกันจัดทำแผนปฏิบัติการคัดเลือกฯ ตามแนวทางที่กรมการพัฒนาชุมชน และจังหวัดกำหนด

๔. แจ้างแนวทางและเกณฑ์ในการพิจารณาคัดเลือกบุคคลต้นแบบและเชิดชูเกียรติ รวมถึงแผนปฏิบัติการคัดเลือกฯ และกำหนดการคัดเลือกให้อำเภอทราบ พร้อมทั้งติดตามผลความก้าวหน้าการคัดเลือกฯ ของอำเภอ

๕. คณะกรรมการคัดเลือกบุคคลต้นแบบและเชิดชูเกียรติระดับจังหวัด ดำเนินการคัดเลือกบุคคลต้นแบบ “ปลูกผักสวนครัว เพื่อสร้างความมั่นคงทางอาหาร รอบ ๒” ประกอบด้วย ประเภทองค์กรปกครองส่วนท้องถิ่น ผู้นำทางศาสนา บ้านพักข้าราชการกรมการพัฒนาชุมชน และหมู่บ้านที่มีความมั่นคงทางอาหาร ตามเกณฑ์และแนวทางที่กรมการพัฒนาชุมชนกำหนดและจังหวัดกำหนด ให้แล้วเสร็จตามแผนปฏิบัติการคัดเลือกฯ

๖. ประกาศผลการคัดเลือกฯ โดยจัดทำเป็นประกาศของจังหวัด ลงนามโดยผู้ว่าราชการจังหวัด พร้อมทั้งจัดทำใบประกาศเกียรติบัตรให้กับผู้ที่ได้รับรางวัล ลงนามโดยผู้ว่าราชการจังหวัด

๗. ดำเนินการรวบรวมผลการคัดเลือกบุคคลต้นแบบฯ ตามข้อ ๕ (ยกเว้นหมู่บ้านที่มีความมั่นคงทางอาหาร) พร้อมสรุปผลการดำเนินงานส่งให้กรมการพัฒนาชุมชน ภายในวันที่ ๓๐ เมษายน ๒๕๖๔ เพื่อเสนอกระทรวงมหาดไทยทราบ และพิจารณาผู้ว่าราชการจังหวัดต้นแบบต่อไป

๘. จังหวัดจัดพิธีมอบรางวัลในการประชุมหัวหน้าส่วนราชการระดับจังหวัด หรือในช่องทางอื่น ๆ ที่จังหวัดเห็นว่าเหมาะสมตามสถานการณ์และบริบทของพื้นที่ เช่น ในประกาศอิเล็กทรอนิกส์ โดยจังหวัดสามารถกำหนดรางวัลพิเศษสำหรับองค์กร หน่วยงาน ภาคีเครือข่าย ที่ให้การสนับสนุนการขับเคลื่อนการน้อมนำแนวพระราชดำริของสมเด็จพระกนิษฐาธิราชเจ้า กรมสมเด็จพระเทพรัตนราชสุดาฯ สยามบรมราชกุมารี สร้างความมั่นคงทางอาหารสู่ปฏิบัติการ ๙๐ วัน ปลุกผักสวนครัวเพื่อสร้างความมั่นคงทางอาหาร รอบ ๒ เพิ่มเติมได้ตามความเหมาะสม

๙. เผยแพร่ประชาสัมพันธ์ผลการดำเนินงานและผลการคัดเลือกให้สาธารณชนได้รับรู้ และเป็นแบบอย่าง

ระดับอำเภอ

๑. อำเภอส่งเสริม สนับสนุน ประสานงาน และประชาสัมพันธ์ให้เกิดการขับเคลื่อนงานตามแนวทางและแผนงานของจังหวัด โดยบูรณาการการดำเนินงานและงบประมาณจากหน่วยงาน กลุ่ม องค์กร ภาคีเครือข่าย เพื่อสนับสนุนทีม ๓ ประสาน ให้ขับเคลื่อนกิจกรรมได้อย่างเป็นรูปธรรมในรูปแบบ บวร/บรม/ครบ

๒. อำเภอดำเนินการแต่งตั้งคณะกรรมการคัดเลือกบุคคลต้นแบบและเชิดชูเกียรติระดับอำเภอ ประกอบด้วย ส่วนราชการ หน่วยงานรัฐวิสาหกิจ ผู้แทนภาคประชาชน หรือผู้ทรงคุณวุฒิที่มีความรู้ มีความพร้อมในการร่วมการขับเคลื่อนงาน ตามที่อำเภอเห็นว่าเหมาะสม พร้อมทั้งดำเนินการประชุมกำหนดแนวทางและแผนปฏิบัติการคัดเลือกฯ

๓. อำเภอประชาสัมพันธ์ชี้แจงแนวทางและเกณฑ์การคัดเลือกบุคคลต้นแบบและเชิดชูเกียรติ โดยใช้รูปแบบหรือช่องทางต่าง ๆ ที่เหมาะสมกับสถานการณ์ และกำกับ ติดตาม สนับสนุนการขับเคลื่อนปฏิบัติการ ๙๐ วัน “ปลุกผักสวนครัวเพื่อสร้างความมั่นคงทางอาหาร รอบ ๒” ให้เห็นผลเป็นรูปธรรม

๔. คณะกรรมการคัดเลือกบุคคลต้นแบบและเชิดชูเกียรติระดับอำเภอ ดำเนินการคัดเลือก องค์กรปกครองส่วนท้องถิ่น หมู่บ้านที่มีความมั่นคงทางอาหาร ผู้นำทางศาสนา และบ้านพักข้าราชการ ตามเกณฑ์และแนวทางที่กรมการพัฒนาชุมชนกำหนดและจังหวัดกำหนด พร้อมทั้งรวบรวมผลการคัดเลือก ตรวจสอบความถูกต้อง โดยเน้นผลงานปฏิบัติจริงในพื้นที่

๕. ดำเนินการรวบรวมผลการคัดเลือกฯ พร้อมสรุปผลการดำเนินงาน และรายงานผลให้จังหวัดทราบ พร้อมพิจารณาเสนอชื่อบุคคลต้นแบบ “ปลุกผักสวนครัว เพื่อสร้างความมั่นคงทางอาหาร รอบ ๒” ประกอบด้วย องค์กรปกครองส่วนท้องถิ่น ผู้นำทางศาสนา บ้านพักข้าราชการข้าราชการกรมการพัฒนาชุมชน และหมู่บ้านที่มีความมั่นคงทางอาหารให้คณะกรรมการคัดเลือกบุคคลต้นแบบและเชิดชูเกียรติระดับจังหวัด

๖. จัดพิธีมอบรางวัลในการประชุมหัวหน้าส่วนราชการระดับอำเภอ หรือในช่องทางอื่น ๆ ที่อำเภอเห็นว่าเหมาะสมตามสถานการณ์และบริบทของพื้นที่ เช่น ในประกาศอิเล็กทรอนิกส์ และบูรณาการการดำเนินงาน และงบประมาณจากภาคส่วนต่าง ๆ สนับสนุนการจัดทำป้ายเชิดชูเกียรติตามรูปแบบที่อำเภอ/จังหวัดกำหนด

๗. เผยแพร่ ประชาสัมพันธ์ ผลการดำเนินงานและผลการคัดเลือกให้สาธารณชนได้รับรู้ และเป็นแบบอย่าง

ระดับตำบล

๑. ทีม ๓ ประสาน ประสานการดำเนินงานกับองค์กรปกครองส่วนท้องถิ่น และองค์กรปกครองส่วนท้องถิ่น ให้เป็นแกนหลักในการบูรณาการแผนงานและงบประมาณขับเคลื่อนกิจกรรมปลูกผักสวนครัวในตำบล ร่วมกับคณะกรรมการหมู่บ้าน (กม.) ทีมปฏิบัติการระดับหมู่บ้าน ปราชญ์ชาวบ้าน ออกล. ผู้นำกลุ่มองค์กร และเครือข่าย

๒. สร้างความรู้ความเข้าใจให้กับคณะกรรมการหมู่บ้าน (กม.) ทีมปฏิบัติการระดับหมู่บ้าน และหัวหน้าคุ้มบ้าน เพื่อสนับสนุน และร่วมดำเนินการขับเคลื่อนปฏิบัติการ ๙๐ วัน “ปลูกผักสวนครัว เพื่อสร้างความมั่นคงทางอาหาร รอบ ๒” โดยบูรณาการในรูปแบบ บวร/บรม/ครบ

๓. ประเมินจัดระดับหมู่บ้านตามตัวชี้วัดความสำเร็จ ๓ ระดับ ได้แก่ ระดับดีเด่น (ร้อยละ ๑๐๐ ของครัวเรือนมีการปลูกผักสวนครัว) ระดับดีมาก (ร้อยละ ๙๐ ของครัวเรือนมีการปลูกผักสวนครัว) และระดับดี (ร้อยละ ๘๐ ของครัวเรือนมีการปลูกผักสวนครัว) เพื่อกระตุ้นให้เกิดการแข่งขันและขยายผลไปอย่างทั่วถึงครอบคลุมทุกครัวเรือนทุกหมู่บ้าน

๔. ทีม ๓ ประสาน รวบรวมส่งผลให้คณะกรรมการคัดเลือกบุคคลต้นแบบและเชิดชูเกียรติระดับอำเภอ เพื่อพิจารณาคัดเลือก อปท.ต้นแบบ และหมู่บ้าน/ชุมชนต้นแบบ ต่อไป

๕. ทีม ๓ ประสาน สนับสนุนการจัดทำป้ายเชิดชูเกียรติหมู่บ้าน/ชุมชนต้นแบบ และ อปท. ต้นแบบ ส่งมอบให้ทีมปฏิบัติการระดับหมู่บ้าน/ตำบล นำไปปักหรือติดไว้ที่หมู่บ้าน และ อปท. ตามความเหมาะสม

ระดับหมู่บ้าน/ชุมชน

๑. สร้างทีมปฏิบัติการระดับหมู่บ้าน/ชุมชน และหรือแบ่งคุ้มบ้านตามบริบทของพื้นที่ เพื่อให้การบริหารจัดการหมู่บ้าน/ชุมชน ตามปฏิบัติการ ๙๐ วัน “ปลูกผักสวนครัว เพื่อสร้างความมั่นคงทางอาหาร รอบ ๒” มีประสิทธิภาพ

๒. ใช้ข้อมูลแผนที่เดินดินของ รพ.สต. และข้อมูล จปฐ. ปี ๒๕๖๒ เพื่อเป็นฐานข้อมูลในการติดตามและประเมินผลการดำเนินงานปลูกผักสวนครัว

๓. ลงพื้นที่ให้คำแนะนำ ติดตาม กระตุ้น ให้กำลังใจ สร้างการเรียนรู้การช่วยกันปลูกผักในกลุ่มเล็ก ๆ เพื่อให้ครัวเรือนในหมู่บ้าน/ชุมชนทุกครัวเรือนร่วมกิจกรรมปลูกผักสวนครัว สร้างความมั่นคงทางอาหาร ให้เห็นผลการปฏิบัติจริงอย่างเป็นรูปธรรม

๔. บูรณาการความร่วมมือการดำเนินงานปลูกผักสวนครัวในรูปแบบ บวร/บรม/ครบ

๕. นำใบประกาศ และป้ายเชิดชูเกียรติจากตำบลไปมอบให้หมู่บ้าน/ชุมชนต้นแบบ พร้อมปักหรือติดป้ายให้เห็นชัดเจน เกิดความภาคภูมิใจในการสร้างความมั่นคงทางอาหาร

๖. สร้างเครือข่ายและขยายผลการปลูกผักสวนครัวให้มีความต่อเนื่อง โดยการทำบุญ ทำทาน แลกเปลี่ยน แบ่งปัน แปรรูป และจำหน่าย

๗. สนับสนุนให้เกิดศูนย์เรียนรู้ภายในหมู่บ้าน เพื่อเป็นศูนย์กลางการเรียนรู้ รวบรวม แลกเปลี่ยน และกระจายพันธุ์ผักสวนครัว รวมถึงการพัฒนาในด้านต่าง ๆ ของหมู่บ้าน



การประกวดคลิปวิดีโอและมอบรางวัลเชิดชูเกียรติ

การรื้อฟื้นตำนานพระราชดำริของสมเด็จพระกนิษฐาธิราชเจ้า กรมสมเด็จพระเทพรัตนราชสุดาฯ สยามบรมราชกุมารี
สร้างความมั่นคงทางอาหาร สู่ปฏิบัติการ ๕๐ วัน ปลุกผักสวนครัวเพื่อสร้างความมั่นคงทางอาหาร

รอบ ๒

วัตถุประสงค์

1. เพื่อสร้างขวัญและกำลังใจให้ผู้มีส่วนร่วมในการขับเคลื่อนปฏิบัติการ ๕๐ วัน "ปลุกผักสวนครัว เพื่อสร้างความมั่นคงทางอาหาร รอบ ๒" ได้อย่างเป็นรูปธรรม
2. เพื่อสร้างต้นแบบในการขับเคลื่อนปฏิบัติการ ๕๐ วัน "ปลุกผักสวนครัว เพื่อสร้างความมั่นคงทางอาหาร รอบ ๒" ที่มีผลงานดีเยี่ยมและเป็นต้นแบบแก่ภาคีภาคีสาธารณสุข

ประเภทรางวัล

- | | | | | | | |
|------------------------|------------------------------------|------------------------------------|-------------------------------|---------------------|------------------|-----------------------|
| ๑. ผู้ว่าราชการจังหวัด | ๒. องค์การปกครองส่วนท้องถิ่นต้นแบบ | ๓. หมู่บ้านที่มีความมั่นคงทางอาหาร | ๔. คลิปวิดีโอรางวัลการปลูกผัก | ๕. บ้านพักข้าราชการ | ๖. ผู้นำทางศาสนา | ภาคีเครือข่าย (พิเศษ) |
|------------------------|------------------------------------|------------------------------------|-------------------------------|---------------------|------------------|-----------------------|

เกณฑ์ตัวชี้วัด

กำหนดนโยบายและผลักดันกิจกรรมตามแผนปฏิบัติการให้เกิดผลอย่างเป็นรูปธรรม สื่อสารสร้างแรงจูงใจให้เกิดกระแสการปลูกผักอย่างต่อเนื่อง	มีกลไกประสานความร่วมมือ มีกิจกรรมส่งเสริม สนับสนุน การปลูกผักสวนครัว ตามพจนานุกรมมือถือนานาชาติ 1 แผ่น (Infographic KM Sharing) เป็นแหล่งเรียนรู้ได้	ทุกครัวเรือน คือ คลังอาหาร (มีหลากหลาย, เปลี่ยนแปลง) มีการบริหารจัดการขยะ (3Rs) ทุกหมู่บ้าน คือ ศูนย์แปลงปัน (มีคลังอาหารชุมชน/การแบ่งปัน) มีการลดรายจ่ายและเพิ่มรายได้	ยอด View/Like/Share และช่องทางในการเผยแพร่การรณรงค์ปลุกผักสวนครัว ทางระบบ Online/Offline มีความคิดสร้างสรรค์ สร้างแรงจูงใจ มีเทคนิคการเสาะหึ่ง และคุณภาพการผลิต	มีการสื่อสารสร้างการรับรู้ ผ่านช่องทาง Social Media อย่างน้อย 1 โปสต์ โปสต์ที่มีความคิดริเริ่ม สร้างสรรค์ หายงาน องค์ประกอบครบถ้วนทั้ง บ้านพัก คน และผักสวนครัว	ส่งเสริมให้เกิดภาคี เครือข่ายการปลูกผัก ผลักดัน และขยายผล การปลูกผักจากศาสนา สถานชุมชนชนให้เกิดผล อย่างเป็นรูปธรรม	เป็นผู้ให้การสนับสนุนการขับเคลื่อนปฏิบัติการ
--	--	---	---	---	--	--

ทุกประเภทปลูกผักอย่างน้อย ๑๐ ชนิด

Road Map

วางระบบการคัดเลือก

สร้างกระแสการรับรู้

ดำเนินการคัดเลือก

กรมฯ - แต่งตั้งคณะทำงาน - จัดทำแผน - กำหนดแนวทาง/เกณฑ์การคัดเลือก	กรมฯ - แจ้งแนวทาง/หลักเกณฑ์ - Conference	จังหวัด/อำเภอ - แต่งตั้งกรรมการประกวด - ประชุม วางแผน และดำเนินงาน	จังหวัด/อำเภอ - รณรงค์ ประชาสัมพันธ์ กระตุ้น สร้างการรับรู้ทุกระดับ	จังหวัด/อำเภอ สนับสนุน ติดตาม การคัดเลือก	ดำเนินการ คัดเลือก	รายงานผล การคัดเลือก	ประกาศผล มอบรางวัล
๑ - ๒๘ ก.พ. ๖๔		๑ มี.ค. - ๓๐ เม.ย. ๖๔		๑ - ๓๑ พ.ค. ๖๔			

เชิดชูเกียรติผู้ทรงคุณวุฒิ และชุมชนที่พัฒนาตนเองได้ ภายในปี ๒๕๖๕



Chang for Good

แบบบันทึกการคัดเลือกบุคคลต้นแบบและเชิดชูเกียรติ
อำเภอ.....จังหวัดพะเยา

ประเภทรางวัล ระดับอำเภอ	ชื่อบุคคล/อปท. (ระบุประเภทละ ๑ ชื่อ)	ตำแหน่ง/สังกัด (ยกเว้น อปท.)	สถานที่/พื้นที่ ดำเนินการ	กิจกรรมตามเกณฑ์ตัวชี้วัดที่สนับสนุน การขับเคลื่อนให้ประสบผลสำเร็จ (ไประบุ)	ความโดดเด่น
๑. องค์กรปกครอง ส่วนท้องถิ่นต้นแบบ (Bes Practice)					
๒. ผู้นำทางศาสนา					
๓. บ้านพัก ข้าราชการกรมการ พัฒนาชุมชน					
๔. หมู่บ้านที่มีความ มั่นคงทางอาหาร					

หมายเหตุ - เงื่อนไขการได้รับการคัดเลือก ต้องผ่านเกณฑ์ตัวชี้วัดตามประเภทรางวัล

แบบบันทึกการคัดเลือกบุคคลต้นแบบและเชิดชูเกียรติ
ประเภทรางวัลองค์กรบางส่วนท้องถิ่นต้นแบบ (Best Practice)
อำเภอ.....จังหวัดพะเยา

หลักฐานเชิงประจักษ์ (แนบไฟล์ภาพ)

แบบบันทึกการคัดเลือกบุคคลต้นแบบและเชิดชูเกียรติ

ประเภทรางวัลผู้นำทางศาสนา

อำเภอ.....จังหวัดพะเยา

หลักฐานเชิงประจักษ์ (แนบไฟล์ภาพ)

แบบบันทึกการคัดเลือกบุคคลต้นแบบและเชิดชูเกียรติ
ประเภทรางวัลบ้านพักข้าราชการกรมการพัฒนารัฐบาล
อำเภอ.....จังหวัดพะเยา

หลักฐานเชิงประจักษ์ (แนบไฟล์ภาพ)

แบบบันทึกการคัดเลือกบุคคลต้นแบบและเชิดชูเกียรติ
ประเภทรางวัลหมู่บ้านที่มีความมั่นคงทางอาหาร
อำเภอ.....จังหวัดพะเยา

หลักฐานเชิงประจักษ์ (แนบไฟล์ภาพ)

(ตัวอย่าง) แบบบันทึกการคัดเลือกบุคคลต้นแบบและเชิดชูเกียรติ

จังหวัด.....สุราษฎร์ธานี.....

ประเภทรางวัล ระดับจังหวัด	ชื่อบุคคล/อปท. (ระบุ ประเภท ๑ ชื่อ)	ตำแหน่ง/สังกัด (ยกเว้น อปท.)	สถานที่/พื้นที่ ดำเนินการ	กิจกรรมตามตัวชี้วัดที่สนับสนุนการขับเคลื่อนให้ประสบความสำเร็จ (โปรดระบุ)	ความโดดเด่น
๑. องค์กรปกครองส่วนท้องถิ่น (Best Practice)	องค์การบริหารส่วนตำบลดอนสัก อำเภอดอนสัก จังหวัดสุราษฎร์ธานี	-	๙ หมู่บ้าน ๒,๑๑๑ ครัวเรือน ตำบลดอนสัก อำเภอดอนสัก จังหวัดสุราษฎร์ธานี	- มีครัวเรือนในพื้นที่ อบต. จำนวน... ปศุสัตว์ส่วนครัวไม่น้อยกว่า ๑๐ ชนิด จำนวน... ครัวเรือน คิดเป็นร้อยละ... - มีการจัดทำทะเบียนเกษตรกรรายครัวเรือนในพื้นที่ อบต... จำนวน... ครัวเรือน คิดเป็นร้อยละ... - มีการคัดเลือกขยะในพื้นที่ อบต... จำนวน... ครัวเรือน คิดเป็นร้อยละ... - มีอินทนิลในพื้นที่ อบต... จำนวน... แห่ง ระยะทางรวม ... กิโลเมตร - มีการปลูกผักในครัวเรือนเป็นครัวเรือนชุมชนจำนวน... แห่ง รวมพื้นที่... งาน หรือ... ไร่ - อื่นๆ (ยกตัวอย่างให้ครอบคลุมทุกกิจกรรมตามตัวชี้วัด)	- รั้วกำแพงพัฒนา ๓ ประสานระดับตำบล ประกอบด้วย นักพัฒนาท้องถิ่น พัฒนาการ นักพัฒนาเกษตรต้นแบบ รวมถึงนักพัฒนาภาคประชาชน ออล. อช. กพสม. กพสค. กพสจ. ที่เข้มแข็ง เป็นต้นแบบของพื้นที่ที่ภาคครัวเรือนคือ คลังอาหาร ทุกหมู่บ้าน คือ ศูนย์แบ่งปัน
๒. ผู้นำทางศาสนา	พระครูปริยัติดำรงคุณ	เจ้าคณะตำบลคลองน้อย (เจ้าอาวาสวัดบุญบันเทิง)	ค.บางโพธิ์ อ.เมืองสุราษฎร์ธานี จ.สุราษฎร์ธานี ๘๘๑๐๐	- กิจกรรมหนึ่งอำเภอ หนึ่งวัด ปฏิบัติธรรมในแปลงผัก โดย (ทำอย่างไรอย่าง...) และขยายผลไปรอบวัด จำนวน... หมู่บ้าน/ชุมชน	- หนึ่งอำเภอ หนึ่งวัด ปฏิบัติธรรมในแปลงผัก - อื่นๆ (ระบุ)
๓. บ้านพักข้าราชการกรมการพัฒนาศูนย์ชุมชน	นายพัฒนา พันธุ์ดี	นักวิชาการพัฒนาชุมชนปฏิบัติภารกิจ (พัฒนากอง) สำนักงานพัฒนาชุมชนอำเภอพระแสง	บ้านเลขที่ ๑๔ ค. บางสวรรค์ อ.พระแสง จ.สุราษฎร์ธานี ๘๕๐๐๐	- ปศุสัตว์ ๑๕ ชนิด ได้แก่ พริก กะเพรา..... - popular vote (นับถึงวันที่ ๑๕ พ.ค. ๖๔ ตามแนวทางการกรมฯ ที่หนด) ครบถ้วนจังหวัด จากยอด view youtube channel “ปลูกผัก ปลูกรัก ด้วยมือพัฒนากร”	ชนิดพันธุ์ผักที่ปลูกมีความหลากหลาย และเป็นพันธุ์ผักพื้นบ้านที่หาบริโภคได้ยากในปัจจุบัน สามารถแบ่งปันเมล็ดแก่แก่ผู้คนที่สนใจได้

หมายเหตุ - เงื่อนไขการได้รับการคัดเลือก ต้องผ่านตัวชี้วัดตามประเภทรางวัล

- จังหวัดสามารถบรรยายรายละเอียดประกอบการพิจารณาการคัดเลือกได้ตามบริบทของพื้นที่และความจำเป็น

(ตัวอย่าง) แบบบันทึกการคัดเลือกบุคคลต้นแบบและเชิดชูเกียรติ
ประเภทรางวัลองค์กรปกครองส่วนท้องถิ่นต้นแบบ (Best Practice)
จังหวัด.....สุราษฎร์ธานี.....

หลักฐานเชิงประจักษ์(แบบไฟล์ภาพ)

โครงการ “๑ ตำบล ๑ ถนนกินได้ปลอดภัยไร้สารพิษ”
 กฟน.ได้ร่วมกับหน่วยงานราชการและภาคประชาสังคมในพื้นที่อำเภอเมืองสุราษฎร์ธานีเพื่อพัฒนาอาชีพเกษตรกรในพื้นที่
 ให้สามารถพึ่งพาตนเองได้และปลอดภัยไร้สารพิษ

ระบบที่ ๑ จังหวัดสุราษฎร์ธานี
 รองชนะเลิศอันดับ ๑ ของประเภท
 รางวัลรองชนะเลิศ ๒๐๑๙

๑. ปลูกข้าว ๒. ปลูกผลไม้
 ๓. ปลูกพืชผักสวนครัว

Outcome ปลูกข้าวปลอดสารพิษ
 COVID 19 รอบ ๒
 ครัวเรือนปลอด
 ปลอดโรคและปลอดภัย
 ในพื้นที่จังหวัดสุราษฎร์ธานี

๑ ตำบล ๑ ถนนกินได้ปลอดภัยไร้สารพิษ





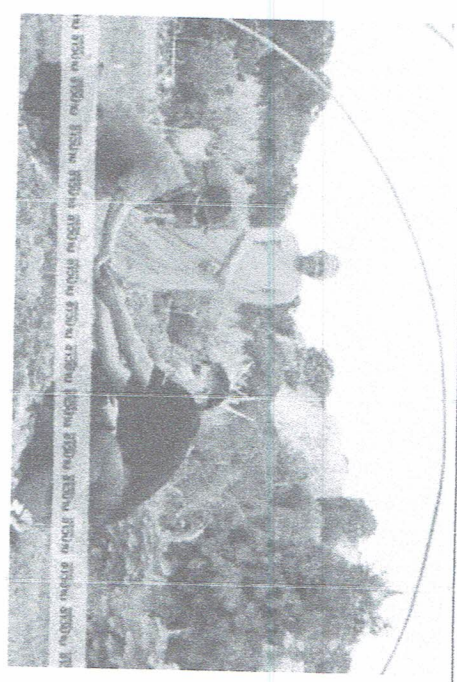
หมายเหตุ : แบบไฟล์หลักฐานเชิงประจักษ์ ๓-๕ ภาพ

(ตัวอย่าง) แบบบันทึกการคัดเลือกบุคคลต้นแบบและเชิดชูเกียรติ

ประเภทรางวัลผู้นำทางศาสนา

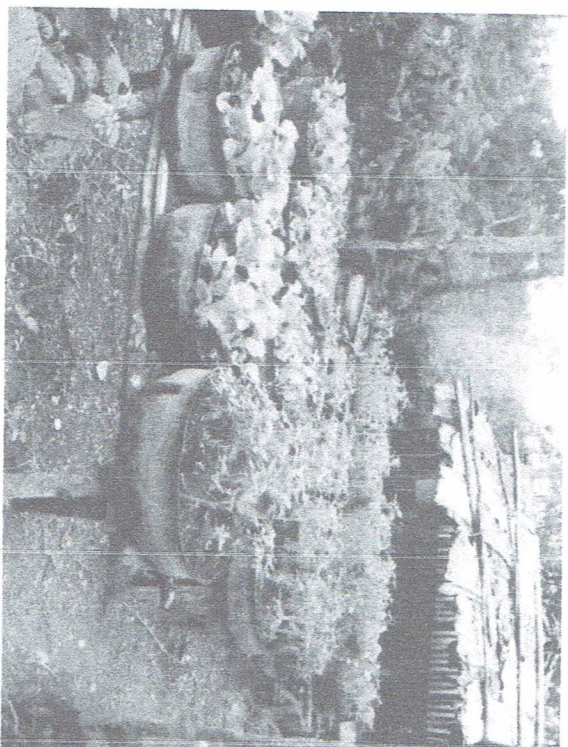
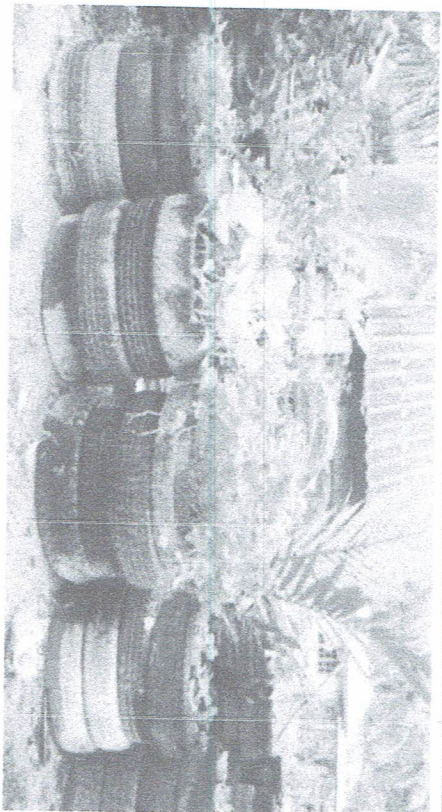
จังหวัด.....สุราษฎร์ธานี.....

หลักฐานเชิงประจักษ์(แบบไฟล์ภาพ)



(ตัวอย่าง) แบบบันทึกการคัดเลือกบุคคลต้นแบบและเชิญเกียรติ
ประเภทรางวัลบ้านพักข้าราชการกรมการพัฒนารัฐมนตรี
จังหวัด.....ศรัทธา.....

หลักฐานเชิงประจักษ์(แบบไฟล์ภาพ)



หมายเหตุ : แบบไฟล์ภาพหลักฐานเชิงประจักษ์ ๓-๕ ภาพ